

TUTORIEL ROTOR

POWER DUAL & POWER LT

- *Dual VS LT*
- *Enregistrement produit*
- *Téléchargement User Software*
- *Téléchargement Mise à Jour SW9*
- *Mise à jour produit*
- *Calibration du produit (Compteur et Software)*
- *Utilisation du produit*

ROTOR
BIKE · COMPONENTS

DUAL VS LT

Affichage des Données :

Rotor recommande d'utiliser un dispositif Garmin 500, 510, 800 ou 810, qui a été testé et entièrement approuvé par les deux entreprises. Si vous souhaitez utiliser d'autres solutions d'affichage de données vous pouvez trouver les informations sur :

<http://power.rotorbike.com/faqs/>

<http://www.thisisant.com/directory/rotor-power/>

Vous y trouverez la liste complète des produits compatibles avec le capteur Rotor Power, cependant, tous n'ont pas subi le même test et le même processus d'approbation que les produits Garmin.

Les systèmes multisport (Garmin (310, 910...), suunto ambit) sont déconseillés car ils n'offrent pas une stabilité suffisante pour la réception d'un grand nombres de données comme celles transmises par le Power.

En quoi le ROTOR POWER DUAL est différent ? :

Le capteur ROTOR POWER DUAL peut mesurer le couple appliqué à chaque manivelle : droite et gauche dissociée, et ainsi fournir l'équilibre jambe droite - jambe gauche en terme de puissance.

Le ROTOR POWER DUAL délivre les données les plus complètes et reste à ce jour le seul capteur de puissance qui offre les données relatives à l'efficacité du couple appliqué et un lissage du ratio entre les pics de puissance et la puissance moyenne sur un cycle de pédalage.

Jusqu'à présent, ces données étaient uniquement visibles sur PC via l'utilisation du logiciel d'utilisateur ROTOR lors des séances en intérieur. Aujourd'hui, la dernière mise à jour du logiciel permet aux utilisateurs de certains compteurs (par exemple : Garmin 510 et 810 avec les dernières mises à jour et O-Synce Navi2coach) d'afficher et d'enregistrer ces données durant toutes les séances d'entraînement et les compétitions.

L'efficacité du couple (**Torque effectiveness**) correspond à la contribution de la puissance positive sur la puissance totale par rapport à la puissance négative sur un cycle de pédalage. La fluidité du pédalage (**Pedal Smoothness**) correspond au ratio entre la puissance moyenne et les pics de puissances lissé sur un cycle de pédalage. Ces deux indicateurs sont disponibles pour chaque jambe individuellement!

Le POWER LT, avec un poids encore réduit, est une version simplifiée du POWER DUAL. En effet, il reprend les caractéristiques techniques et le design du POWER, mais ne bénéficie des quatre jauges que dans la manivelle gauche. Il exclut donc l'accès aux valeurs relatives à l'équilibre jambe gauche/ jambe droite.

Pour plus d'informations contactez Vivien Tétart- pro@rotorfrance.com



POWERMETER CRANKS FEATURES' COMPARISON

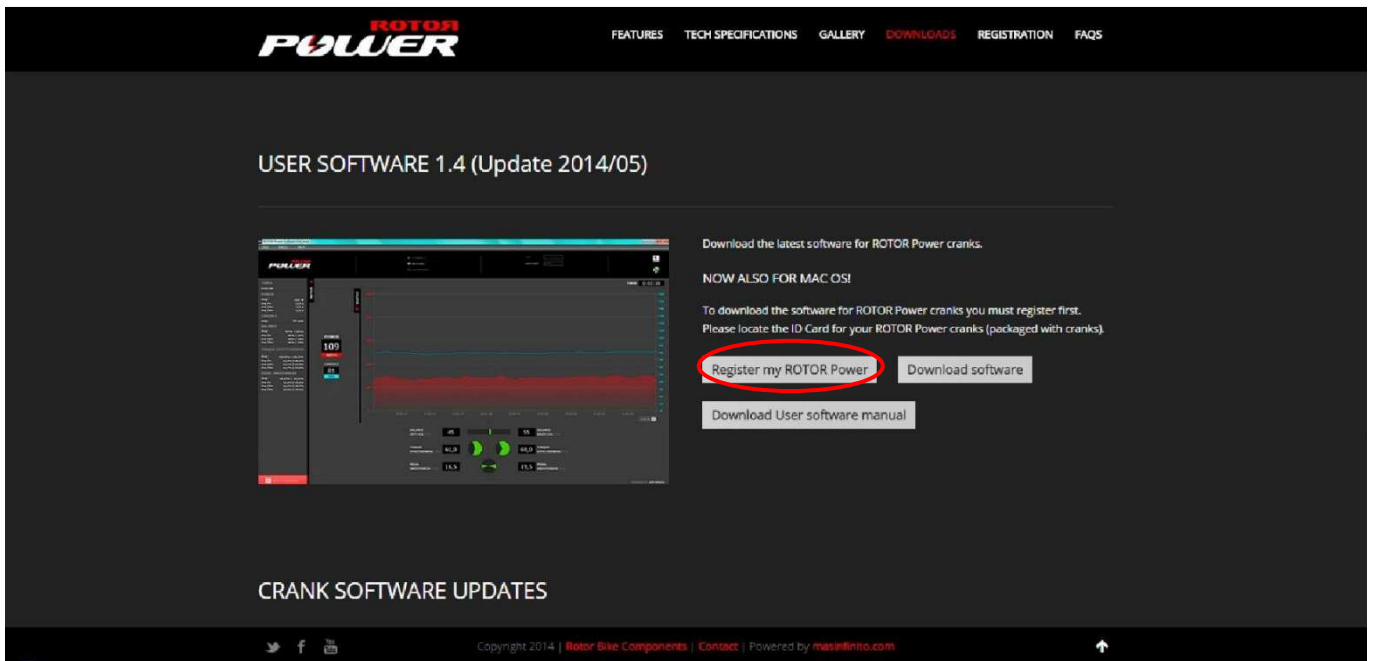
FEATURES		ROTOR POWER	ROTOR POWER^{LT}
Dual Power		✓	✗
Intelligent & Accurate	Balance	✓	✗
	Torque Effectiveness <small>(Left values only for Power Lite)</small>	✓	✓
	Pedal Smoothness <small>(Left values only for Power Lite)</small>	✓	✓
UBB30		✓	✓
ANT+ compatible		✓	✓
MAS Spider		✓	✗
Easy battery replacement		✓	✓
Lightness <small>* additional weight compared to equivalent New 3D+ crank. Batteries not included.</small>		✓ +94 g	✓ +53 g
Version	Road 110	✓	✓
	Road 130	✓	✓

ROTOR
BIKECOMPONENTS

 www.rotorbike.com
www.power.rotorbike.com
 /RotorBikeComponents
 /ROTOR_bike

Enregistrement produit

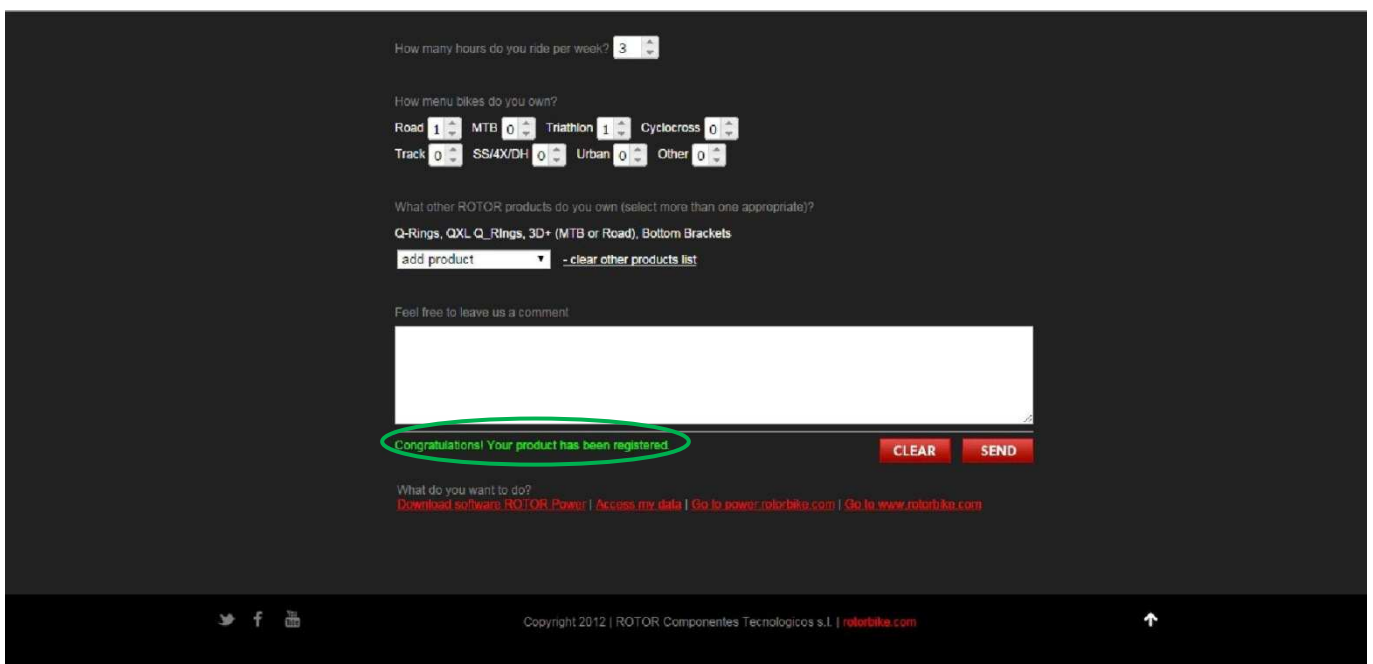
1. RENDEZ-VOUS SUR LE SITE <http://power.rotorbike.com/downloads/>
2. ENREGISTREZ VOTRE PRODUIT



CLIQUEZ SUR L'ONGLET **REGISTER MY ROTOR POWER** PUIS REMPLISSEZ LE FORMULAIRE COMPLET

Note : L' « ID PRODUCT » se trouve sur l' « ID CARD » livrée avec le produit. Il est nécessaire de saisir un format à 5 chiffres. Ex : si votre SENSOR ID est 4968, saisir 04968

Cet enregistrement vous permettra : d'activer la garantie produit, d'accéder au téléchargement du SOFTWARE ROTOR, d'accéder aux mises à jour

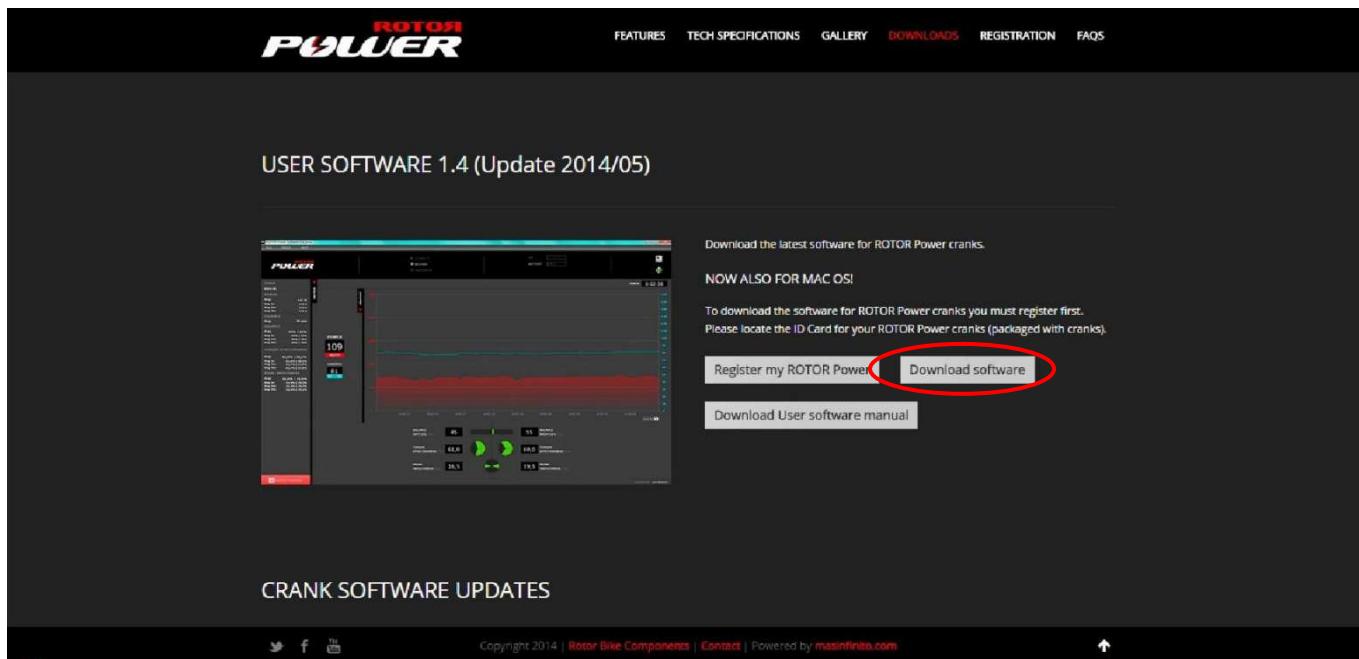


VOTRE PRODUIT EST MAINTENANT ENREGISTRE

www.rotorfrance.com

Téléchargement User Software

1. RENDEZ-VOUS SUR LE SITE <http://power.rotorbike.com/downloads/>
2. CLIQUEZ SUR L'ONGLET **DOWNLOAD SOFTWARE**



3. TELECHARGER LE USER SOFTWARE 1.6
4. SUIVEZ LES ETAPES D'INSTALLATION

LE USER SOFTWARE DISPOSE DE 4 MODES : DOCUMENTATION (Accès aux liens utiles relatifs à votre ROTOR Power.)

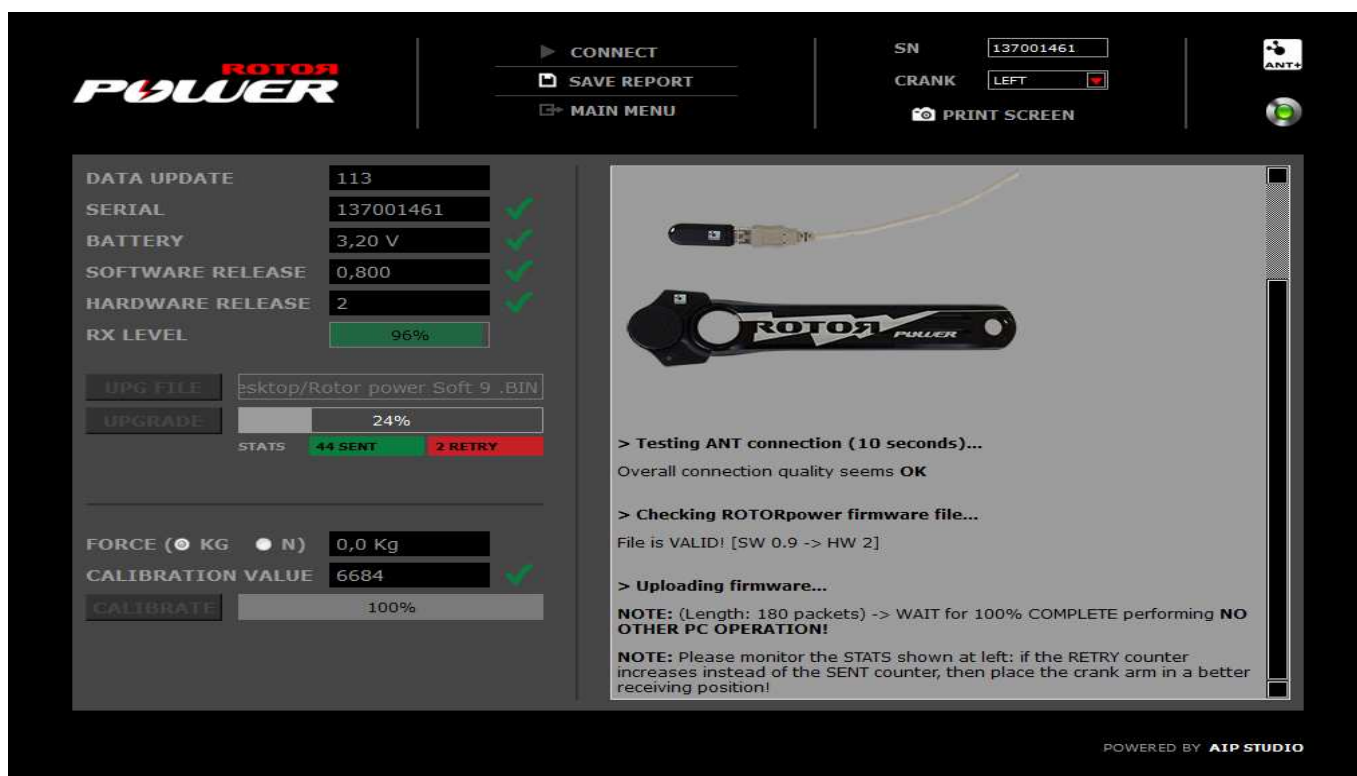
MODE TRAINING

Profitez de l'entraînement indoor avec l'accès à toutes vos données en temps réel. Afficher les mesures comme l'équilibre G/D, l'efficacité du couple, la fluidité du pédalage. Enregistrez les valeurs pour une analyse plus approfondie.



MODE SERVICE

Bénéficiez d'un outil pour les futures mises à jour du Firmware ROTOR Power. Calibrez vos manivelles et effectuez un test de charge statique.



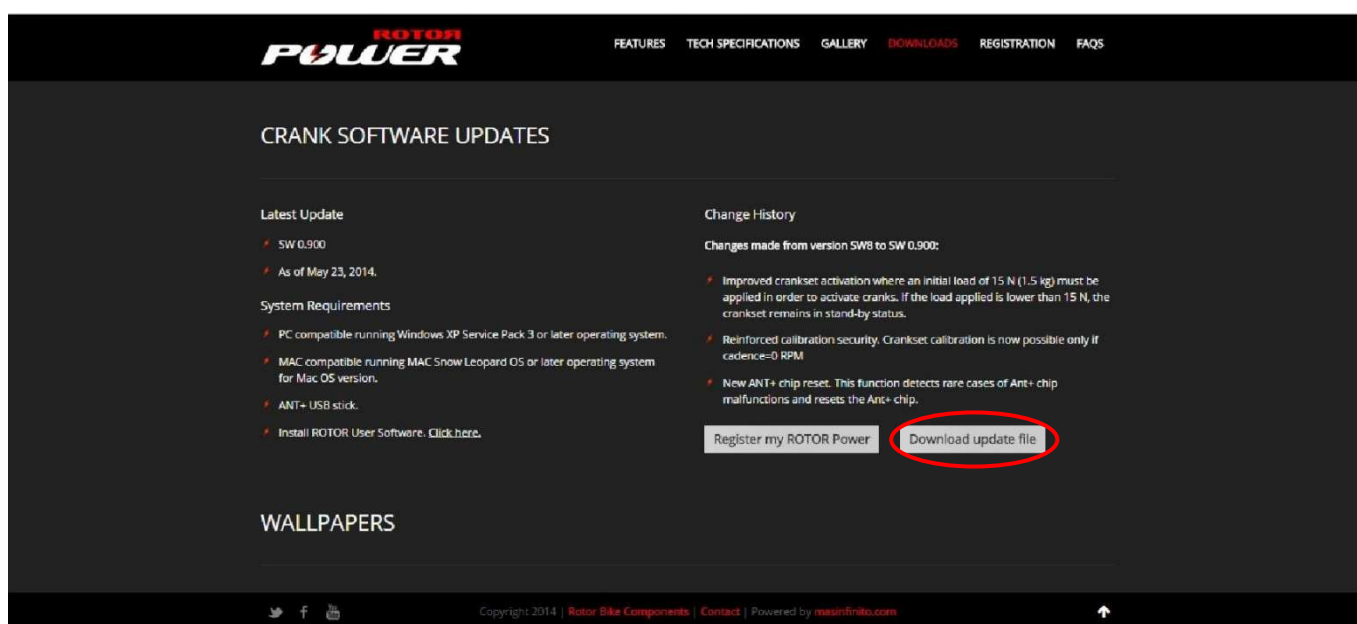
4. UTILITAIRES

Filtrez vos fichiers en ajustant les valeurs indésirables.

Téléchargement Mise à Jour SW9

1. RENDEZ-VOUS SUR LE SITE

<http://power.rotorbike.com/downloads/>



2. CLIQUEZ SUR L'ONGLET **DOWNLOAD UPDATE FILE**
3. ENREGISTREZ LE FICHIER **ROT112_SW0900.BIN** SUR VOTRE PC

CE FICHIER SERA A IMPORTER DANS LE MODE SERVICE DU SOFTWARE POUR REALISER LA MISE A JOUR

Les modifications apportées par la mise à jour SW9 sont :

ACTIVATION DES MANIVELLES

Afin de réduire la consommation de la batterie en cas de non utilisation du Rotor Power, comme lors d'un transport, une charge minimale de 15N (1.5 kg) est nécessaire pour activer le pédalier.

Si la charge appliquée est inférieure à 15N, le pédalier reste en état d'attente sans consommation de batterie. Les LED restent éteintes et il n'y a pas de transfert de données.

CALIBRATION

La calibration du Rotor Power est possible que si la cadence est nulle. (rpm = 0).

Attention : une calibration incorrecte entraine des coupures dans la transmission des données et des lectures erronées.

Les modifications apportées au Software 1.6 sont :

La nouvelle fonction *RX Level* augmente la sécurité des mises à jour sans fil.

Le signal RX-radiofréquence montre comment les manivelles communiquent avec l'ordinateur afin d'éviter les pannes pendant le processus de mise à jour sans fil.

Un manuel sur le logiciel d'utilisateur et un manuel sur le Rotor Power expliquent les modifications apportées.

Attention : Après avoir installé la mise à jour SW 0.900, une charge minimale de 15N est nécessaire pour activer et connecter le Power.

Mise à Jour produit

Il s'agit d'une procédure sans fil et aucun démontage de manivelle n'est exigé.

Utilisez une clef USB2 ANT+ pour permettre à votre manivelle de communiquer avec votre PC.

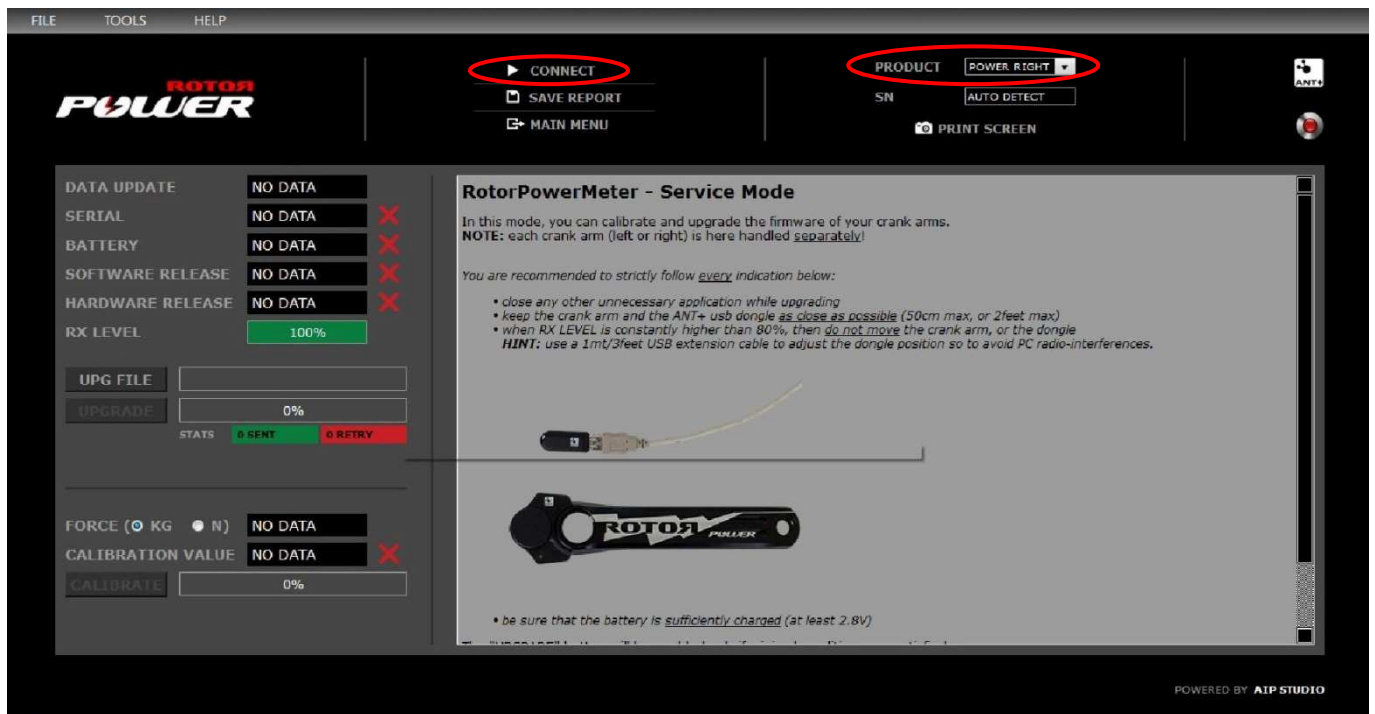
1. **OUVREZ VOTRE LOGICIEL USER SOFTWARE**
2. **CLIQUEZ SUR SERVICE MODE**
3. **BRANCHEZ VOTRE STICK USB2 ANT+ (GARMIN)**

VEILLEZ A DESACTIVER ANT AGENT, GARMIN EXPRESS AVANT TOUTES CONNEXIONS AVEC LE POWER

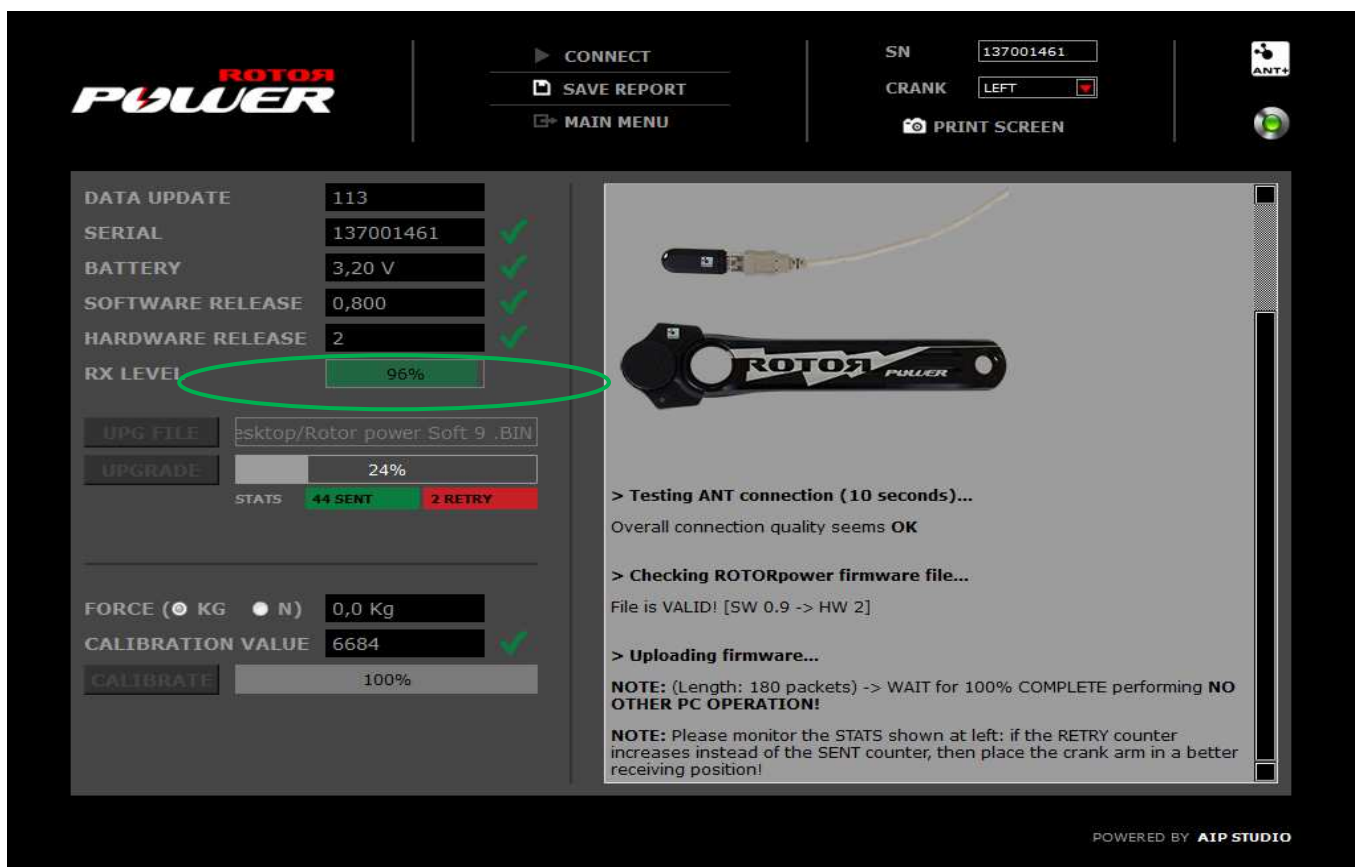
4. CHOISISSEZ VOTRE PRODUIT (Power Right (dual), Power Left (dual), Power Lite (LT))

5. CLIQUEZ SUR CONNECT

ASSUREZ VOUS QUE VOTRE POWER SOIT ACTIF ET SUFFISAMMENT PROCHE DE VOTRE CLE ANT+



6. UNE FOIS TOUS LES VOYANTS AU VERT, CLIQUEZ SUR UPG FILE ET IMPORTEZ LE FICHER **ROT112_SW0900.BIN**



7. **ASSUREZ-VOUS QUE LE NIVEAU DE LA PILE SOIT SUFFISANT (>2.8V) ET QUE LE RX LEVEL SOIT STABLE A 100%. EGALEMENT VEILLEZ A FERMER TOUTES AUTRES APPLICATIONS SUR VOTRE PC AVANT DE LANCER LA PROCEDURE.**
8. **LANCEZ LA MISE A JOUR EN CLIQUANT SUR UPGRADE. LA PROCEDURE VA PRENDRE 3 A 4MIN. NE PAS BOUGER LE POWER PENDANT LA MISE A JOUR. L'AVANCEMENT EST MENTIONNE PAR LA BARRE DE PROGRESSION ET LES STATS (180PACKETS SENT)**
9. **UNE FOIS LA MISE A JOUR VALIDEE ET CONFIRMEE, NE PAS DECONNECTER LE POWER. PRESSEZ SUR LA MANIVELLE (1.5KG) POUR L'ACTIVER ET VERIFIER QUE TOUS LES VOYANTS PASSENT AU VERT ET QUE L'ONGLET SOFTWARE RELEASE INDIQUE 0.900**

VOUS POUVEZ DESORMAIS DECONNECTER LA MANIVELLE EN CLIQUANT SUR L'ONGLET STOP EN HAUT AU CENTRE PUIS **RENOUVELLER LA MEME PROCEDURE EN SELECTIONNANT LA MANIVELLE GAUCHE (ONGLET POWER LEFT) POUR LE POWER DUAL.**

Calibration produit

VIA LE MODE SERVICE, LORSQUE LA MANIVELLE EST CONNECTEE ET QUE TOUS LES VOYANTS SONT AU VERT :

1. **PLACEZ LES MANIVELLES A LA VERTICALE**
2. **PEDALES FIXEES SUR LES MANIVELLES**
3. **N'APPLIQUEZ AUCUNE AUTRES CHARGES**
4. **CLIQUEZ SUR CALIBRATE ET CONTROLEZ LA VALEUR DE CALIBRATION****

**** 1000 à 1500 pour la manivelle droite, 4500 à 7000 pour la manivelle gauche**

POUR L'UTILISATION DU POWER AVEC UN DISPOSITIF ANT+ NE PERMETTANT PAS D'EFFECTUER LA PROCEDURE DE CALIBRATION VIA LE COMPTEUR (EX : SIGMA ROX 10.0) IL EST IMPERATIF DE REALISER LA CALIBRATION VIA LE SOFTWARE.

VIA LE COMPTEUR (Garmin par exemple), LORSQUE LA MANIVELLE EST ACTIVEE :

1. **PLACEZ LES MANIVELLES A LA VERTICALE**
2. **PEDALES FIXEES SUR LES MANIVELLES**
3. **N'APPLIQUEZ AUCUNE AUTRES CHARGES**
4. **ASSUREZ VOUS D'AVOIR DESACTIVE CAPTEUR CADENCE/VITESSE**
(C'est le ROTOR Power qui transmet les informations relatives à la cadence)

5. CLIQUEZ SUR CALIBRATE ET CONTROLEZ LA VALEUR DE CALIBRATION**

** 1000 à 1500 pour la manivelle droite, 4500 à 7000 pour la manivelle gauche

SI VOTRE COMPTEUR NE DETECTE PAS LE ROTOR POWER :

- 1 Tournez et pressez sur votre pédalier (1.5kg) pour activer le capteur.
- 2 Vérifiez que le compteur détecte le capteur du Power. (1)
- 3 Vérifiez si la batterie est installée correctement. L'éclairage LED devrait clignoter 6 à 10 fois (2)
- 4 Vérifier sous le couvercle de la batterie que le ressort et la mousse soient bien placés. (3)



5 Si le problème persiste, entrez manuellement les 5 chiffres du numéro de série du ROTOR POWER



Attention: Notez que le pédalier se met en mode veille après 1 minute sans activité, ce qui empêcherait tout étalonnage. Répétez les étapes jusqu'à ce que les valeurs d'étalonnage apparaissent. Les valeurs de la plupart des compteurs vélo sont entre 1000-1500 pour la manivelle droite et 6500-7000 pour la gauche.

RETROUVEZ TOUTES NOS VIDEOS ET NOS TUTORIELS SUR

<https://www.youtube.com/user/ROTORbikeComponents>

PROFITEZ DU ROTOR POWER LORS DE VOS ENTRAINEMENTS

Si vous avez des questions supplémentaires au sujet du nouveau logiciel d'utilisateur 1.6 ou si vous avez des doutes à l'égard du Firmware SW 0.900 ou de votre Power, n'hésitez pas à nous contacter par mail ou par Skype :

@ pro@rotorfrance.com

Skype : [vivientetart](#)